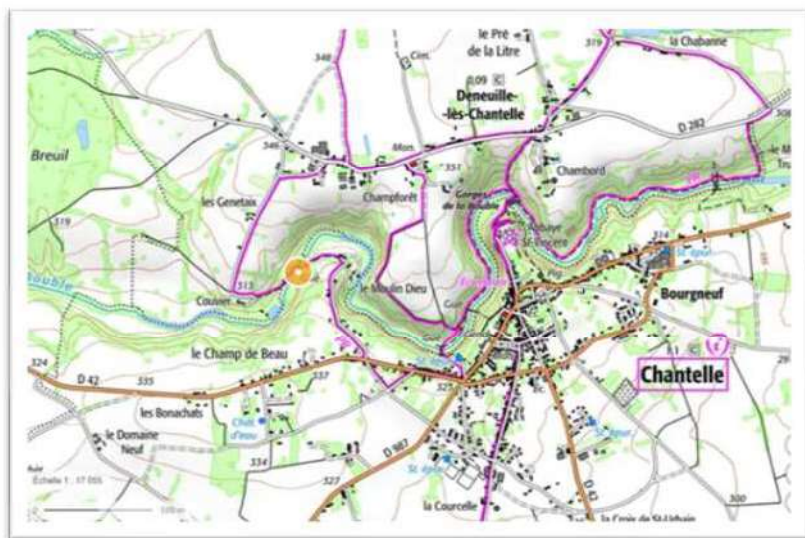


La Bouble à Chantelle (Station 27)



Localisation	
Lieu-dit	Moulin Couvier
Coordonnées	X (L93) 710 737
	Y (L93) 6 571 181
Caractéristiques	
Catégorie piscicole	2ème
Date d'inventaire	23/10/2019
Type d'inventaire	Complet, 1 passage
Longueur (m)	175
Largeur (m)	11,13
Profondeur moyenne (m)	0,27
Faciès (%)	Courant 10
	Plat 80
	Profond 10
Granulométrie	Dominante Pierres
	Accessoire Sables
Distance à la source (km)	53,0
Altitude (m)	290
Pente (‰)	3,0

Paramètres physico-chimiques					
Temp. (°C)	Cond. (µs/cm)	pH	Oxygène (mg O2/l)	Nitrates (mg NO3-/l)	Phosphates (mg PO43-/l)
12,2	628	7,6	8,4	-	0,21

Indices stationnels					
NTT		IPR		Densité (TRF/ha)	Qualité salmonicole
5,8	B6	21,8	MOYEN	0	ABSENTE

Résultats d'inventaire

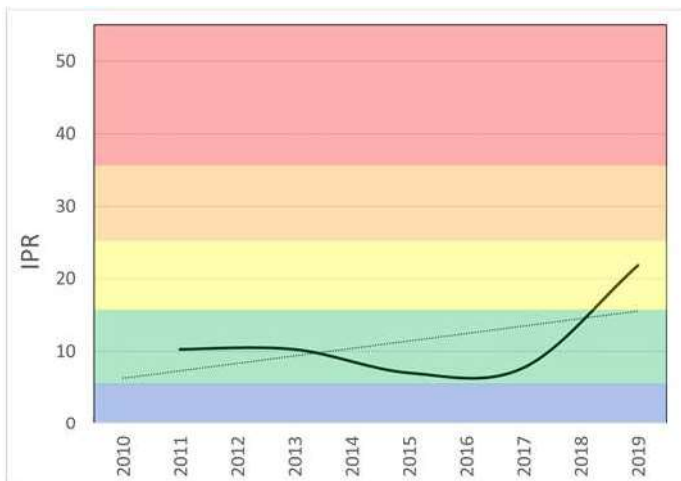
Espèces	Données brutes						Données estimées		
	Effectifs (ind.)			Densités numériques et pondérales			Effectifs (ind.)	Densités numériques et pondérales	
	1er passage	2nd passage	Total	ind./ha	%	kg/ha		ind./ha	kg/ha
ABL	6		6	31	2,4	-	6	31	-
BAF	1		1	5	0,4	-	1	5	-
CHA	2		2	10	0,8	-	2	10	-
CHE	15		15	77	6,0	-	15	77	-
GOU	80		80	411	31,7	-	80	411	-
LOF	22		22	113	8,7	-	22	113	-
PFL	7		7	36	2,8	-	7	36	-
PSR	2		2	10	0,8	-	2	10	-
SPI	13		13	67	5,2	-	13	67	-
VAI	104		104	534	41,3	-	104	534	-
TOTAL	252	-	252	1294	100	-	252	1294	-

Nombre d'espèces piscicoles	9
Nombre d'espèces astacicoles	1

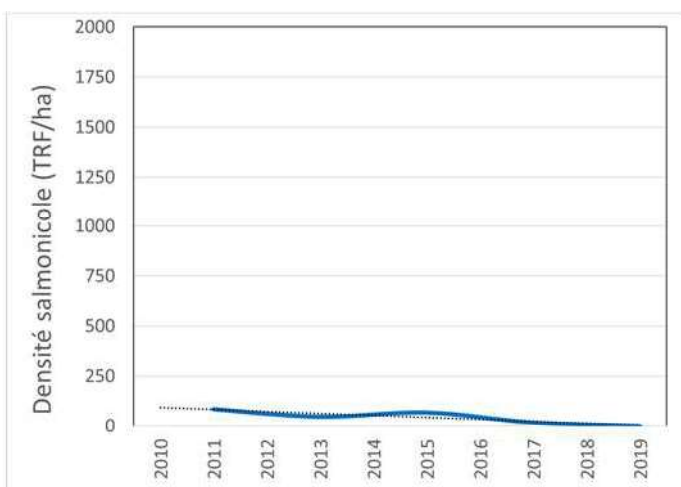
L'inventaire piscicole de la Bouble à Chantelle a été reporté à plusieurs reprises en 2019 à cause de la situation d'assec subie par le cours d'eau cette année. L'opération a finalement pu être réalisée à la faveur d'une reprise des écoulements dans le courant du mois d'octobre. Durant l'été la Bouble était en rupture d'écoulement et seules subsistaient des poches d'eau stagnantes dans les secteurs les plus profonds du secteur. Les résultats 2019 doivent donc être analysés au regard de cette situation particulière. Ils permettent néanmoins de mettre en évidence le niveau de résilience du peuplement piscicole de la Bouble au droit de cette station.

Du point de vue de l'occurrence des espèces capturées, la principale différence par rapport à l'inventaire mené en 2017 concerne la disparition de trois espèces patrimoniales et sensibles à la qualité de l'eau et des habitats, déjà peu représentées lors de l'inventaire précédent : la lamproie de planer, la bouvière et la truite fario. La perche commune, attendue en tant qu'espèce marginale à ce niveau, disparaît également du peuplement 2019 alors qu'un individu avait été capturé en 2017. On notera également la disparition de l'écrevisse américaine, nuisible, et l'apparition en très faible densité de l'ablette, théoriquement présente de façon anecdotique à ce niveau typologique d'après Verneaux (1981).

D'un point de vue quantitatif les modifications de la structure du peuplement sont également importantes, comme en témoigne la baisse drastique du nombre total d'individus (-80% en deux ans). Toutes les populations sont concernées et les pourcentages de perte de densité spécifique oscillent suivant les espèces entre 80% (vairon, goujon) et 95% (chabot). La population d'écrevisse de Californie a elle aussi fortement régressé, passant de 195 individus par hectare en 2017 à 36 individus par hectare en 2019.



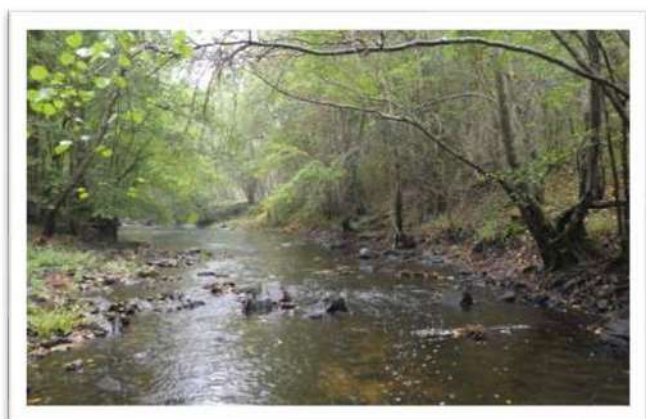
Face à ces modifications profondes de la composition qualitative et quantitative du peuplement piscicole, l'IPR mesuré en 2019 se dégrade nettement, perdant 14 points depuis deux ans, ce qui se traduit par la perte d'une classe qualité piscicole, dorénavant jugée **MEDIOCRE**. Les trois métriques d'occurrence et deux des quatre métriques d'abondances (« DII » et « DTI ») participent à hauteur de 17% à 24% à la dégradation de la note IPR. L'absence de la truite fario et du hotu, associée à une densité totale d'individus jugée cinq fois inférieure à la normale sont les principaux facteurs limitant l'obtention d'un meilleur indice poisson rivière.



Les conditions hydrologiques et thermiques de l'été 2019 n'ont pas permis à la très faible population de truite fario présente jusqu'alors de survivre dans ce secteur.



*Aperçus de la Bouble au droit de la station d'inventaire piscicole lors de l'assec estival subi en 2019
(crédit photo : J. Buvat)*



Aperçus de la Bouble au droit de la station d'inventaire piscicole lors de l'inventaire piscicole du 23 octobre 2019